



PRESENTATION DU CHRONOMETREUR

PRESENTATION PROPOSEE PAR



Ecole Régionale de Formation des Activités de la Natation



SOMMAIRE



- Le règlement FINA
- Le jury
- La course
- Les chronométrages
- Le temps officiel
- Le chronométreur (SW 2.9)





LE REGLEMENT FINA



VERSION DU 11/05/2020



COMMISSION FEDERALE DES JUGES ET ARBITRES

- Accessible et devant être connu de tous !
- Il est téléchargeable : [ICI](#)

REGLEMENT DE LA NATATION COURSE D'après le manuel FINA 2017 – 2021

(Versions FINA du 21 septembre 2017 et FFN du 11 mai 2020)

MAJ :

- Ajout des précisions de la FINA (14 janvier 2020) relatives l'interprétation de certains articles du présent règlement.
- Remplacement des fonctions de contrôleur de virages et inspecteur de virages par celle de juge de virages.
- Révision de la traduction pour les articles SW 7.2, SW 8.1 et 10.8.



FÉDÉRATION
INTERNATIONALE
DE NATATION





LE JURY



REGION – 8 COULOIRS



COMPOSITION



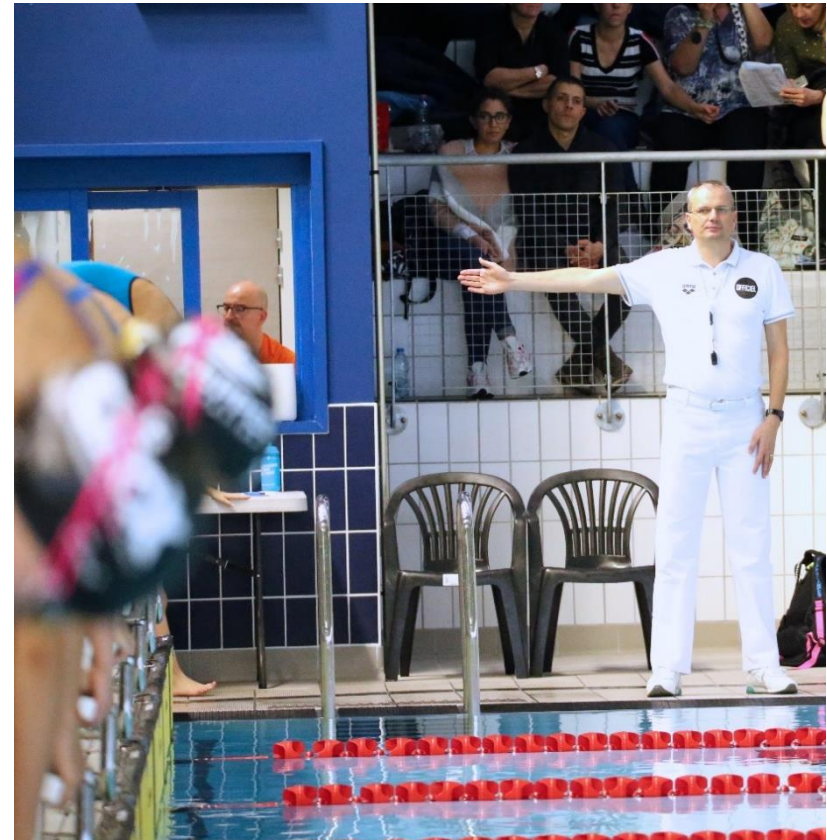
- Juge Arbitre
- Superviseur
- Starter
- Juge de nage
- Juge de virages
- Juge à l'arrivée
- Chronométrateur



JUGE ARBITRE

- Dirige la réunion
- Affecte les officiels aux divers postes à pourvoir
- Fait effectuer les essais chronomètre : 10 minutes

En cas de manquement ou d'absence, le Juge Arbitre peut, au cours d'une réunion, relever tout officiel de sa fonction



SUPERVISEUR

- Supervise l'opération de chronométrage automatique
- Contrôle les sorties de prise de relais, les forfaits et les résultats



STARTER

- Donne l'ordre aux nageurs de prendre leur position de départ en annonçant : « À vos marques »
- Diffuse le signal de départ lorsque tous les nageurs sont immobiles



JUGE DE NAGE

- Situé de chaque côté du bassin
- S'assure du respect du règlement sur la longueur du bassin
- Observe les virages et les arrivées pour aider les juges de virages



JUGE DE VIRAGE

- S'assure que les nageurs respectent les règles après le départ, lors de chaque virage et à l'arrivée
- Pose et dépose le système de départ en dos
- Indique au nageur, par des coups de sifflet, qu'il lui reste 2 longueurs (800 et 1500 m)



DISPOSITIF DOS



JUGE A L'ARRIVEE

- Dispose d'une vue dégagée sur la ligne d'arrivée
- Décide du classement des nageurs conformément aux consignes données



CHRONOMETREUR

- Prend le temps des nageurs, dans le couloir qui lui est assigné





LA COURSE



CHRONOLOGIE



- Le JA donne quelques coups de sifflets brefs
- Les nageurs se déshabillent et restent derrière les plots
- Le JA donne un long coup de sifflet
- Les nageurs montent et restent sur les plots (sauf en dos)
- Le starter annonce « A vos marques »
- Les nageurs prennent leur position de départ
- Le starter donne le départ
- Les chronométrateurs démarrent leur chronomètre





LES CHRONOMETRAGES



AUTOMATIQUE

- Le chronomètre est démarré automatiquement par le starter
- Le chronomètre est arrêté automatiquement par le nageur au toucher de la plaque



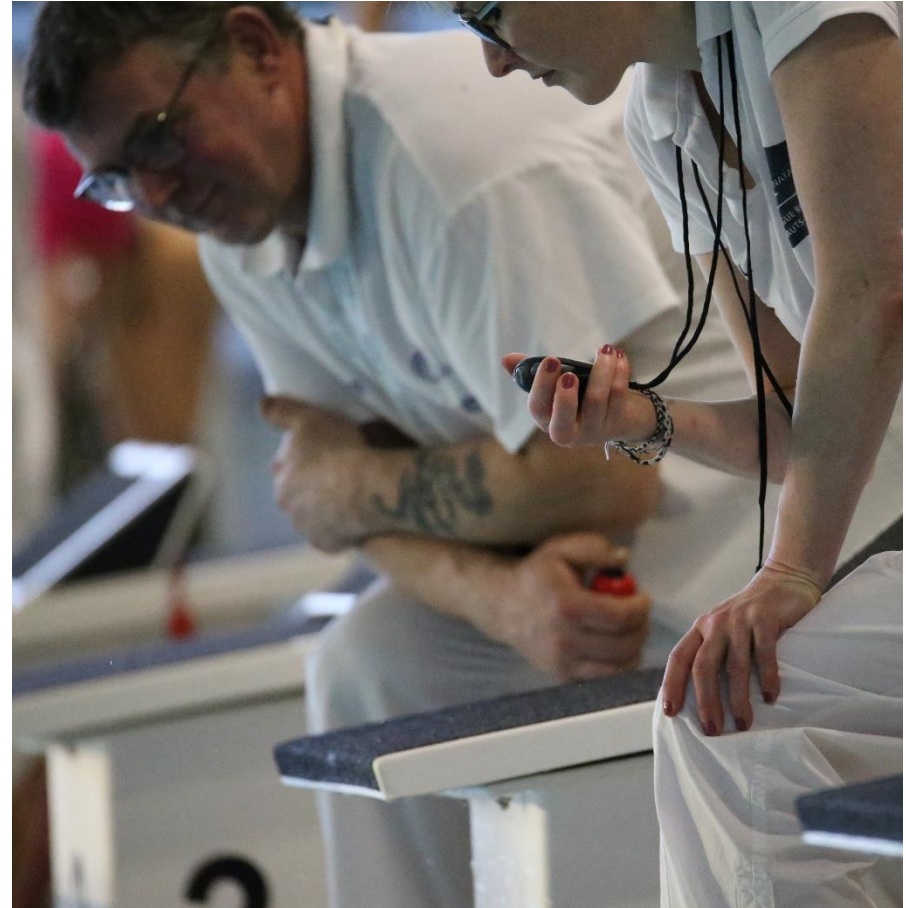
SEMI AUTOMATIQUE

- Le chronomètre est démarré automatiquement par le starter
- Le chronomètre est arrêté par le chronométrateur qui actionne un bouton poussoir appelé « la poire »
- Le chronométrateur n'actionne pas la poire au signal de départ mais à chaque contact du nageur, avec l'extrémité du bassin : virages et arrivée



EN PRATIQUE

- Actionné manuellement, il est considéré comme un chronométrage manuel
- Privilégier la main préférentielle



MANUEL

- Le chronomètre est démarré par le chronométrateur
- Le chronomètre est arrêté par le chronométrateur
- Tous les temps mesurés par les chronométrateurs doivent être inscrits sur la fiche de course



EN PRATIQUE

- Le chronométrage automatique et semi automatique sont généralement affichés sur un tableau d'affichage
- Le chronométrage affiché est démarré au signal du starter et n'a donc pas de délai de mise en œuvre
- Le chronométrateur ne devrait donc pas avoir le même temps sur son chronomètre, que celui affiché au tableau (manuel < automatique)
- Le chronométrateur ne doit donc pas recopier le temps affiché au tableau



LE TEMPS OFFICIEL



3 CHRONOMETREURS

- 3 temps différents :

Le temps intermédiaire est le temps officiel

Exemple : 1.24.**72** – 1.24.**87** – 1.24.**98**

Le temps officiel sera : 1.24.**87**

- 2 temps identiques :

Le temps identique est le temps officiel

Exemple : 1.24.**72** – 1.24.**87** – 1.24.**72**

Le temps officiel sera : 1.24.**72**

2 CHRONOMETREURS

Le temps moyen arrondi au 1/100^e inférieur est le temps officiel

Exemple : 1.24.**15** – 1.24.**18**

Calcul :

$15 + 18 = 33 \Rightarrow 33 / 2 = 16,5 \Rightarrow$ retenu : 16

Le temps officiel sera : 1.24.**16**

PRIORISATION

Si présence et bon fonctionnement des trois procédés de chronométrage, l'ordre pour déterminer le temps officiel est : automatique puis semi automatique puis manuel





SW 2.9 LE CHRONOMETREUR



CHAQUE CHRONOMETREUR

- A une tenue correcte (polo blanc, baskets, tong, croc)
- Est exemplaire
- Est impartial
- Dispose de son matériel



DOIT

- Prendre le temps des nageurs, dans le couloir qui lui est assigné
- Démarrer son chronomètre au signal de départ et doit l'arrêter lorsque le nageur de son couloir a achevé la course
- Enregistrer les temps sur la fiche de course, immédiatement après la course
- Mettre son chronomètre à zéro dès les coups de sifflets brefs du JA signifiant l'épreuve suivante

EN PRATIQUE



- Indiquer les temps de passage au verso de la fiche de course
- Indiquer le temps final de chacun des chronomètres sur le recto de la fiche de course
- Entourer le temps officiel final



FICHE DE COURSE



Championnat Régional Interclubs TC Secteur Nord-Est Poule 2

DENAIN
11 novembre 2019 - Bassin de 25 m

200 Brasse Messieurs (Séries)

J1 : Lu 11/11/2019 - R1 (OP : 08h30 - DE : 09h30)
Temps d'engagement: 2:48.57

Série : 2/2 - Couloir : 4

DENAIN NAT. PORTE DU HAINAUT [1] - (37 059 1251)

CACHEUX Alexis (2002) - FRA

Temps final (Veuillez entourer le temps officiel)	min.	sec.	1/100e
Chrono 1			
Chrono 2			
Chrono 3			

Temps de passage au verso



PEUT



- Etre chargé d'enregistrer les temps, à des distances intermédiaires, dans des courses de plus de 100m
- Etre demandé de présenter son chronomètre pour contrôle



NE PEUT PAS



- Rappeler les concurrents lors d'un faux départ
- Proposer une disqualification pour une faute au virage, commise dans sa ligne
- Donner d'informations de la voix ou par le geste, à un concurrent, au cours de l'exercice de sa fonction





EN PRATIQUE



EN PRATIQUE



- Les essais chronomètres :
 - ❖ durent minimum 10 MINUTES
 - ❖ les écarts ne doivent pas dépasser +/- 40/100^e par rapport au temps moyen



EN PRATIQUE

- Vérifier l'identité et l'ordre de passage des nageurs des relais
- Déclencher son chronomètre au signal de départ donné par le starter et non pas lorsque les pieds du nageur quittent le plot de départ, ou au signal lumineux, si disponible (bassin de 50m)



LA FICHE DE COURSE



Championnat Régional Interclubs TC Secteur Nord-Est Poule 2

DENAIN

11 novembre 2019 - Bassin de 25 m

10x50 Nage Libre Dames (Séries)

J1 : Lu 11/11/2019 - R1 (OP : 08h30 - DE : 09h30)

Temps d'engagement: 4:55.00

Série : 2/2 - Couloir : 3

DENAIN NAT. PORTE DU HAINAUT [1]

code fédéral : 37 059 1251

1. LAMORISSE Leonie (2003) - FRA
2. TALMASSE Leahne (2002) - FRA
3. CAVALERU Téodora (2005) - ROU
4. GUYOT Lisa (2007) - FRA
5. TUCCINARDI Nastasja (2006) - FRA
6. DEVRIES Lili-Rose (2007) - FRA
7. VETRI Lola (2007) - FRA
8. DUBREUCQ Magdalena (2005) - BEL
9. PIHET Maily (2006) - FRA
10. PARDON-GARBAY Laetitia (1976) - FRA

Temps final (Veuillez entourer le temps officiel)	min.	sec.	1/100e
Chrono 1			
Chrono 2			
Chrono 3			

Temps de passage au verso



FEUILLE DE CHRONOMETRAGE

Feuille de chronométrage

Championnat Régional Interclubs TC Secteur Nord-Est Poule 2
DENAIN - 11 novembre 2019 - Bassin de 25 m



COULOIR N° 5 - J1 : Lu 11/11/2019 - R1

10x50 NL Dam	1/2	RELAIS	S.N DU CAUDRESIS-CATESIS		50	100	150	200	250
				Temps Total	300	200	400	400	
10x50 NL Dam	2/2	RELAIS	DENAIN NAT. PORTE DU HAINAUT		50	100	150	200	250
				Temps Total	300	200	400	400	
10x50 NL Mes	1/2	RELAIS	MARSOUINS ST-SAULVE		50	100	150	200	250
				Temps Total	300	200	400	400	
10x50 NL Mes	2/2	RELAIS	CERCLE NAUTIQUE SOMAIN ANICHE		50	100	150	200	250
				Temps Total	300	200	400	400	
100 Dos Dam	1/2	PARMENTIER Celine (1997)	FNC DOUAI		50				
				Temps Total	50				
100 Dos Dam	2/2	VETRI Lola (2007)	DENAIN NAT. PORTE DU HAINAUT		50				
				Temps Total	50				
200 Dos Mes	1/2	--- Absence de nageur ---			50	100	150		
				Temps Total	50	100	150		
200 Dos Mes	2/2	DUBRUIELLE Jean (2003)	ST-AMAND NAT PORTE DU HAINAUT		50	100	150		
				Temps Total	50	100	150		
100 Bra. Dam	1/2	VORJOT Julie (2009)	MARSOUINS ST-SAULVE		50				
				Temps Total	50				
100 Bra. Dam	2/2	MATHON Aude (1969)	ST-AMAND NAT PORTE DU HAINAUT		50				
				Temps Total	50				
200 Bra. Mes	1/2	MEBARKIA Ismael (2009)	MARSOUINS ST-SAULVE		50	100	150		
				Temps Total	50	100	150		



EN PRATIQUE



- Arrêt involontaire du chronomètre :

Un chronométrateur qui arrête son chronomètre par erreur durant la course doit le signaler immédiatement au chronométrateur en chef ou au juge arbitre pour se faire remplacer par le chronométrateur de réserve

Il ne doit pas indiquer son temps sur la fiche de course, mais y signaler qu'il y a eu un problème



EN PRATIQUE

- Un nageur porte deux maillots :

Le chronométrateur doit le signaler au juge arbitre pour qu'il puisse le vérifier

Il en est de même pour tous dispositifs pouvant améliorer la vitesse, la flottabilité ou l'endurance.

Les dispositifs médicaux type strap sont interdits, sauf s'ils sont approuvés par le Comité médical de la FINA.



MERCI DE VOTRE ATTENTION